



# Rapport annuel et financier 2021-2022

Service Animation Jeunesse de l'Outaouais



# CONTENU

- ▶ Héritage des fondateurs
- ▶ Mots du président et de la directrice générale
- ▶ Conseil d'administration et organigramme
- ▶ Rapport d'activités
- ▶ Donateurs, bailleurs de fonds et collaborateurs
- ▶ Bilan financier (budget 2022-2023)
- ▶ Planification 2022-2023

# HÉRITAGE DE NOS FONDATEURS

DEVISE, MISSION, VALEURS, OBJECTIFS

*« À SAJO, on cultive l'esprit de famille »*

*« La beauté, la tendresse, le respect et le souci de l'autre sont possibles; il y a un pain cuit au four, une place à la table dans notre maison pour se reposer en cours de route.*

*L'esprit de famille est une manière d'exister qui nous guérit et nous transforme en tant que personne.*

*Il nous rend confiants en l'autre, nous fait accepter nos limites personnelles et nous pousse à mettre en valeur les dons reçus.*

*Quand on n'a pas à faire semblant, seule reste la joie de la rencontre avec l'autre. »*

*Extrait de : Autour de la même table  
Édité par : L'institut des Frères Maristes  
Septembre 2009*

**NOTRE DEVISE**

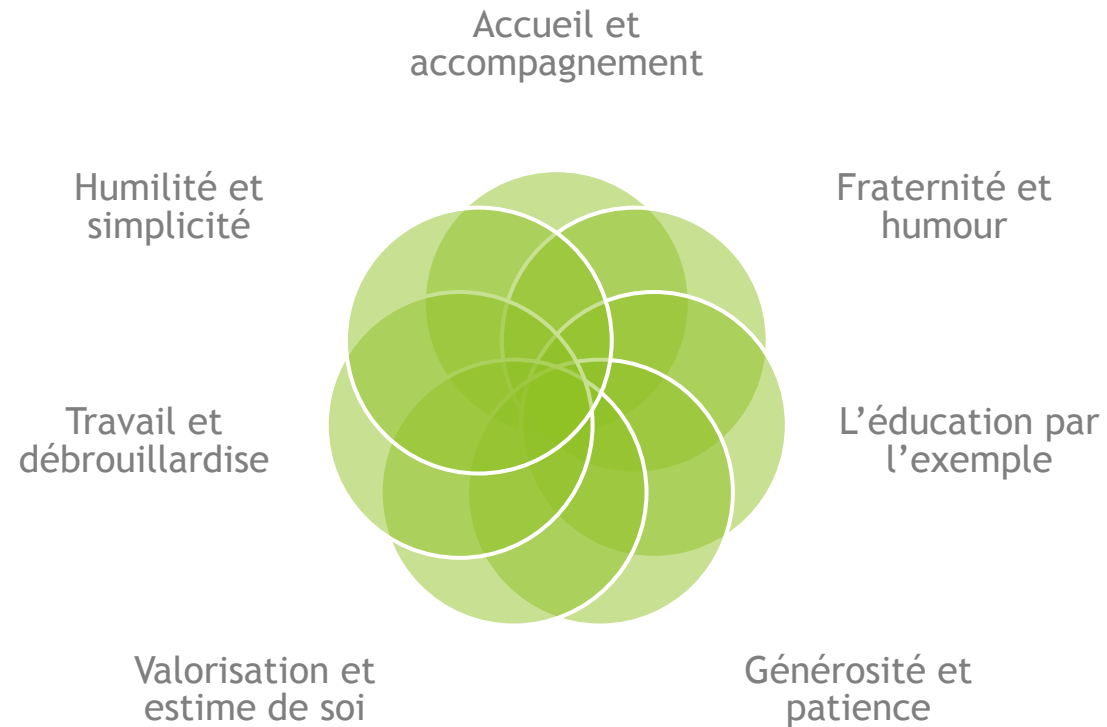
## MISSION

Nous sommes un centre communautaire ouvert à toute la population et en particulier aux jeunes en difficulté et aussi à leurs familles. Au moyen du loisir, nous voulons créer un milieu de vie pour tous et en particulier pour celui ou celle qui traverse une situation problématique dans sa vie, laquelle est susceptible de nuire à son équilibre en milieu familial, à son intégration sociale ou à son développement.


## OBJECTIFS GÉNÉRAUX

- ▶ Favoriser, comme organisme multidisciplinaire, le développement intégral des jeunes en mettant à leur disposition un site, des installations et des ressources appropriées;
- ▶ Briser l'isolement des jeunes qui résident en milieu rural;
- ▶ Faciliter l'intégration à la société des personnes qui sont défavorisées sur le plan affectif, social, matériel ou physique;
- ▶ Promouvoir chez les utilisateurs des habitudes de vie saines et respectueuses des personnes, de l'environnement et ce, en déployant des stratégies éducatives et appropriées;
- ▶ Rayonner dans la communauté.

# VALEURS TRANSMISES PAR LES FONDATEURS



Voir <https://www.sajo.qc.ca/mission> pour une description complète des valeurs

The background features abstract, overlapping geometric shapes in various shades of green, ranging from light lime to dark forest green. The shapes are primarily triangles and polygons, creating a dynamic, layered effect. The central text is positioned in the white space between these green elements.

# MOTS DU PRÉSIDENT & DE LA DIRECTRICE GÉNÉRALE

## MOT DU PRÉSIDENT

Bonjour aux supporteurs et amis SAJO,

C'est avec plaisir que nous vous présentons le rapport annuel de SAJO pour l'année 2021.

Une année sous le signe du changement, des nouveaux défis et de la covid qui se poursuivait pour une 2<sup>e</sup> année.

Nous avons eu six rencontres du conseil d'administration par visioconférence. La recherche de solutions visant l'amélioration des services à rendre à la population et aux jeunes a toujours été le 1<sup>er</sup> but de nos interventions. La recherche de financement et la poursuite des différentes activités habituellement organisées n'ont pas été faciles à réaliser dans un tel contexte.

C'est avec beaucoup tristesse et de regret que nous avons vécu le décès d'un bénévole de SAJO dans un accident du travail. Nous tenons à remercier Jacques Plante pour tout le temps donné à faire de SAJO ce qu'il est et aussi pour la place importante qu'il occupe dans le cœur de gens de la Petite-Nation.

Je tiens à souligner le départ de notre directeur général, Monsieur Jonathan Buck. Je le remercie du fond du cœur pour le travail accompli au cours des années passées à la direction générale et aussi comme animateur de camp d'été. Il avait à cœur de poursuivre la mission de SAJO. Il poursuit son implication dans la communauté en supervisant nos activités dans la communauté de Ripon.

Nous avons procédé à l'embauche de Mme Natasha Mantville, en remplacement de Jonathan au poste de directrice générale. Elle est en poste depuis janvier 2022. Nous tenons à la remercier de vouloir relever ce défi et sommes fiers de profiter de son expertise et de ses compétences pour assurer la pérennité de SAJO.

Merci à notre équipe pour leur collaboration dans ce contexte difficile ou de profonds changements nous sont imposés.



Michel Gobeil  
Président





## MOT DE LA DIRECTRICE GÉNÉRALE

Je me suis jointe à SAJO en janvier dernier. Plusieurs raisons m'ont amenée à vouloir occuper le poste de directrice générale. Les défis auxquels nous sommes confrontés en tant qu'humanité nécessitent plus que jamais le développement de communautés résilientes et tissées serrées. C'est un désir de prendre part à l'épanouissement et au rayonnement de notre belle région de la Petite-Nation et les valeurs léguées par les fondateurs de l'organisme qui m'ont interpellée.

Je crois sincèrement que chaque voyageur sur la terre a une raison d'être qui lui est unique et que le bien-être collectif est possible que lorsque chaque personne peut briller pleinement. De faire partie d'une équipe qui offre un lieu sécuritaire pour permettre aux jeunes de se découvrir, de tisser des liens, de se déposer, d'apprendre des habiletés/aptitudes qui vont les soutenir pendant leur parcours tout en répondant à des besoins/défis réels me donne des ailes au quotidien.

Depuis mon entrée en poste, je suis épatée de voir à quel point chaque membre de l'équipe et du conseil d'administration est pleinement engagé et dédié à faire la différence chaque jour. Je tiens à les remercier du fond du cœur pour leur soutien pendant cette période d'intégration et leur dévouement continu. C'est un privilège d'amorcer cette aventure à leur côté. Je découvre aussi un réseau élargi de partenaires/donateurs prêts à se soutenir mutuellement pour aider les personnes qui sont dans le besoin et cela est une source d'inspiration et d'espoir.

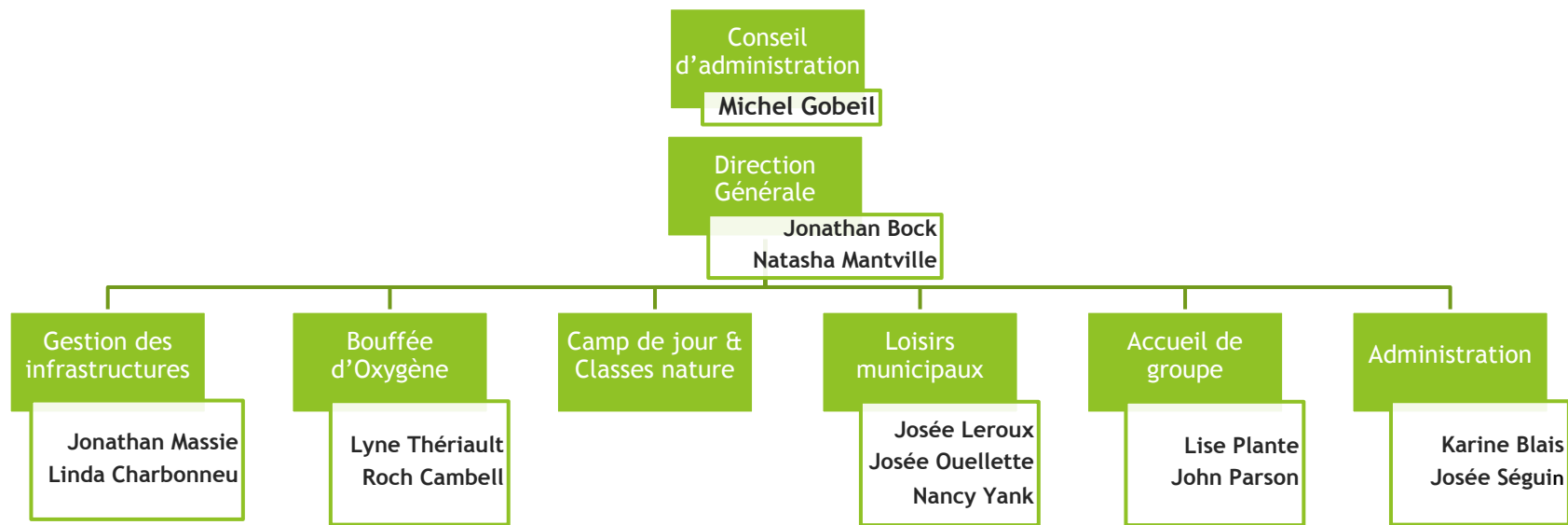
Les dernières années ont apporté leur lot de défis pour SAJO. La pandémie a mis un frein à plusieurs de nos activités et impacté de manière importante nos sources de financement et nos frais d'exploitation. Les changements engendrés sont une occasion de réfléchir collectivement à notre avenir et aux besoins des personnes que nous desservons. Nous profiterons donc de l'année à venir pour échanger avec nos campeurs, nos partenaires du milieu, les familles et les divers groupes qui utilisent nos lieux pour dégager des orientations qui sauront guider nos actions pour les années à venir.

Solidairement,

Natasha Mantville  
Directrice générale

The background features abstract, overlapping geometric shapes in various shades of green, ranging from light lime to dark forest green. These shapes are primarily located on the left and right sides of the page, framing the central text. The overall aesthetic is modern and professional.

# CONSEIL D'ADMINISTRATION ET ORGANIGRAMME



## Membres du conseil d'administration

Conseil Exécutif	Administrateurs
Michel Gobeil, président	Annie Chabot
Émilie Sabourin, vice-présidente	Annick Gascon
Alain Smolynecky, vice-président	Claude Péloquin
Emmanuel Ouellette-Roy, secrétaire	Cynthia d'Aragon Bisson
Gertie Cavalier, trésorière	Denis Beauchamp
	Michel Fontaine

# RAPPORT D'ACTIVITÉS

## Les « momos »



## CAMP DE JOUR 2021

- ❖ 7 semaines de camp
- ❖ Entre 70 et 80 campeurs par semaine pour un total de 537 inscriptions
- ❖ 211 jeunes enfants répartis comme suit:

MRC de Papineau	Gatineau	Autres
129	70	12

- ❖ Équipe: 11 moniteurs, 1 sauveteuse
- ❖ Annulation du programme d'apprenti-moniteur en raison de la covid
- ❖ Annulation des classes nature en raison de la covid

## Les campeurs



*Josée Ouellette*  
*Animatrice*



*Josée Leroux*  
*Animatrice*



## ATELIERS DE LECTURE POUR LES 0-5 ANS

Une série d'activités créatives en vue:

- ❖ D'initier les tout-petits à la lecture tout en leur donnant l'occasion de s'amuser
- ❖ De stimuler l'imaginaire des enfants et développer leur langage
- ❖ De développer leurs connaissances, leur logique, leur motricité et leurs habiletés sociales
- ❖ D'offrir un espace sécuritaire aux parents pour explorer divers sujets telles la routine du dodo et l'importance de la persévérance

Statistiques pour la période du 22 novembre 2021  
au 31 mars 2022

	Papineauville (Bibliothèque)	Thurso (Salle communautaire)
Nombre d'ateliers	8	8
Participation totale	24 enfants	8 enfants



## ACTIVITÉS LUDIQUES

### Coopérative Place du Marché



*SAJO soutient quatre activités qui alternent chaque jeudi du mois. Lors de ces activités communautaires, plaisir et connexion sont au rendez-vous!*

*Jonathan Bock*  
*Organisateur*



Statistiques pour la période du 1<sup>er</sup> avril 2021 au 31 mars 2022

Activités	# Éditions	Participants
Soirée jeux de société	7	96
Soirée Quizz	2	28
Soirée documentaire	1	12
5 à 7 de l'Isfort	1	18

# NOS ANIMATEURS B02



Lyne Thériault  
École Sainte-Famille aux Trois-Chemins



Roch Campbel  
École secondaire Louis-Joseph Papineau



## SERVICES OFFERTS À LONGUEUR D'ANNÉE DANS LES BUREAUX DE BO2



- ▶ Coordination et soutien à un ensemble d'activités jeunesse de sport, de loisir et culturelles afin de favoriser un milieu de vie intéressant et stimulant avec et pour les jeunes;
- ▶ Un ensemble d'activités pour contrer l'intimidation;
- ▶ Un soutien de projets émanant des jeunes;
- ▶ Mobilisation des jeunes afin qu'ils participent à des activités jeunesse offertes par d'autres partenaires d'animation ou par les autres jeunes;
- ▶ Offre un milieu d'animation jeunesse dans des lieux où peu d'activités sont offertes aux jeunes;
- ▶ D'autres services:
  - ▶ Friperie: vêtements, souliers, bijoux, etc.
  - ▶ Jeux de société
  - ▶ Banque alimentaire - collations et repas
  - ▶ Accompagnement de démarche d'emploi - rédaction CV, référence au bon professionnel
  - ▶ Accès à une oreille attentive et à un ordinateur.



## École Sainte-Famille au Trois-Chemins (223 élèves)

Sortie verger Croque-Pomme  
Entente de partenariat avec La Mie Chez Vous  
Journée donner au suivant  
Sorties au SAJO avec la classe Transit  
Halloween 2021  
Sortie à la Ronde  
Murale à la cafétéria  
Brigade culinaire  
Karoké  
Fillactive  
Sortie au cinéma 9 avec le Volet COM

Salon de la lecture  
11 parrainages d'enfants haïtiens  
24h sans fumée  
Projet petit Bonheur dans les RPA de Thurso  
Arbre de Noël avec mots gentils  
Projet d'intégration TSA  
Carnaval  
Défi 53 pâtés mexicains pour la Banque alimentaire  
L'OSM au Rythme du Hip-Hop  
Secondaire en Spectacle



### Statistiques de participation aux activités

Groupes d'âges	12 à 17 ans	18 à 25 ans	26 à 55 ans	56 et +
Participations	12 476	951	1437	205





« C'est gratifiant de venir en aide à notre communauté »

**DAVIDE BUSCEMI**  
@davidebuscemi

**Compagnes d'élèves de Nicole Louis-Joseph-Papineau**, les brigades culinaires pourvoient, jusqu'en mai, des repas à une cinquantaine de familles de Petite-Nation sous la houlette d'un chef cuisinier et de leur animatrice, Roch Campbell, qui nous en dit plus.

**EST-CE LA PREMIÈRE INITIATIVE DE LA SORTIE ?**  
Non, en fait, c'est chaque année que nous réalisons ce qu'on appelle « La Grande Course ». C'est une activité que nous offrons de la mi-octobre à la mi-mai. Un chef professionnel, Monsieur Christophe Malder, nous accompagne. Il fait un excellent travail auprès des jeunes. C'est un défi qui leur procure un grand sentiment de fierté. C'est toujours gratifiant de s'impliquer et de venir en aide à notre communauté, surtout en ces temps difficiles.

**EST-CE QUE CE SONT DES ÉTUDIANTS EN FORMATION CULINAIRE ?**  
C'est une activité parascolaire. Chaque lundi, les élèves se retrouvent pour démontrer leurs aptitudes culinaires. En tant qu'accompagnateur, c'est un beau défi de les voir développer des liens forts entre eux, s'encourager et s'embrasser.

**VOS REPAS OFFERTS SERONT D'INSPIRATION MEXICAINE. Y A-T-IL DES THÉMATIQUES PAR PAYS ?**  
C'est un programme élaboré par le Table des Chefs. Il y a plusieurs défis pour les Brigades et l'un d'entre eux, appelé « la Foire Multiculturelle », consiste à ce que chaque équipe choisisse une recette d'un pays. On en fait un petit événement chaque année.

**VOUS OCCUPEZ-VOUS AUSSI DE LA LIVRAISON DES REPAS ?**  
C'est nous qui amenons les plats à la banque alimentaire. J'aimerais bien procéder à la distribution directement avec les élèves participants, mais il y a peut-être, pour certaines familles, une petite gêne à ce niveau-là. Je respecte ce totalement.

**CUISEZ-VOUS PRINCIPALEMENT DES PRODUITS LOCAUX DE PETITE-NATION ?**  
Chefs, c'est le supermarché IGA ou nous nous approvisionons. Nous avons, cependant, une activité jardinage qui débute cette semaine. Un futur partenariat pour certaines activités culinaires est définitivement dans mes plans. Du jardin jusqu'à la cuisine, le tout par des élèves... (à compléter)



École Louis Joseph Papineau

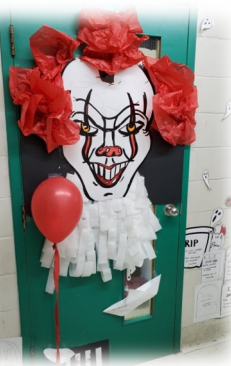
Approximativement 550 élèves visés par le programme

- Les brigades culinaires
- Atelier de Guitare
- Band
- Faces à farce (improvisation)
- Cours de musique classe S.A.I.S
- Élection présidentielle
- Conseil Étudiant
- Concerts surprises
- Capsules vidéo
- Pimp ta porte

- Foire scolaire
- Midi musique libre
- Radio étudiante
- Journée Blanche
- Activité de fin d'année
- Polyshow
- Bal des finissants
- Gala de l'excellence
- Tournois de ping-pong
- Projet entrepreneurial

Statistiques de participation aux activités

Groupes d'âges	Participations
12 à 17 ans	14 323
18 à 25 ans	1 527
26 à 55 ans	2 105
56 et +	11



## Le Bergeron



## Le Mariste



## Le Richelieu



## Pavillon Larocque



## LOCATION DE CHALET

- ❖ Plusieurs mesures sanitaires en vigueur pendant l'année ne permettaient pas les rassemblements et par conséquent la location de nos chalets;
- ❖ Nous avons donc connu une baisse significative de notre revenu locatif. Celle-ci a eu des conséquences financières importantes pour SAJO étant donné que les sommes amassées contribuent à rendre possible plusieurs de nos services.

Chalets	Revenu total	Annulation Covid
Bergeron	10 219.25\$	680.00\$
Mariste	10 970.00\$	2040.00\$
Richelieu	9952.50\$	5640.00\$
Larocque	5 518.00\$	4870.00\$
<b>Total</b>	<b>36 659.25</b>	<b>13 230.00\$</b>

# QUELQUES PROJETS D'INFRASTRUCTURE

- ▶ Construction de 67 marches sur un de nos sentiers pédestres pour faciliter la montée en forêt;
- ▶ L'amorce de la construction d'une nouvelle remise pour entreposer du bois;
- ▶ La rénovation totale du plafond au Pavillon *Larocque*;
- ▶ L'exploration d'emplacements idéaux pour des terrains de camping et nouveaux chalets;
- ▶ Sciage de planches de bois pour soutenir nos projets futurs.



The background features abstract, overlapping geometric shapes in various shades of green, ranging from light lime to dark forest green. These shapes are primarily located on the left and right sides of the page, framing the central text. The overall aesthetic is clean and modern.

# DONATEURS, BAILLEURS DE FONDS ET COLLABORATEURS

Un immense merci à nos donateurs et bailleurs de fonds!

Sans le soutien et la précieuse contribution des fondations et de nos bailleurs de fonds, SAJO ne saurait répondre à sa mission.

Leurs apports financiers nous permettent de faire la différence dans la vie des familles de la Petite-Nation. Nous sommes très reconnaissants.



## Un immense merci à nos collaborateurs!

C'est le soutien mutuel qui nous anime qui rend possible plusieurs projets.

Nous les remercions de leur générosité et de leur précieuse collaboration. C'est un plaisir que de cheminer avec eux pour faire rayonner notre communauté.

- ▶ Alliance Alimentaire Papineau
- ▶ Banque Alimentaire de la Petite-Nation
- ▶ Bénévoles
- ▶ Centre jeunesse de l'Outaouais
- ▶ CISSS Outaouais
- ▶ Centre de services scolaire au Cœur-des-Vallées: les écoles Louis-Joseph-Papineau et Sainte-Famille aux Trois-Chemins
- ▶ Coopérative Place du Marché
- ▶ Corporation des loisirs de Papineau
- ▶ Corporation des transports adaptés et collectifs de Papineau
- ▶ Fédération québécoise des centres communautaires de loisirs
- ▶ La MRC de Papineau, plus particulièrement les municipalités de Saint-Sixte, Lochaber, Ripon, Thurso, Saint-Andrée-Avellin et Papineauville
- ▶ Les tables jeunesse
- ▶ Loisir et Sport Outaouais (LSO)
- ▶ Prévention César
- ▶ Sûreté du Québec



The background features abstract, overlapping geometric shapes in various shades of green, ranging from light lime to dark forest green. These shapes are primarily located on the left and right sides of the page, framing the central text. The overall aesthetic is clean and modern.

# REGARD VERS L'AVENIR PRIORITÉS 2022-2023



Explorer la possibilité de bonifier notre offre de services et d'ajouter un camp de jour pendant la semaine de relâche hivernale et la tenue de classes neige et rouge.



Voir à la mise en place des normes du cadre de référence pour les camps de jour municipaux ou communautaires de l'AQLM et de l'ACQ.



Moderniser certaines de nos installations et voir au renouvellement et à l'ajout d'infrastructures (ex. mur d'escalade, mini-put, aménagement du terrain etc.) en vue de maximiser l'expérience des campeurs.



Élaborer une démarche collaborative (employés, CA, partenaires, clients) de consultation pour favoriser une réflexion sur l'avenir de SAJO et dégager des pistes d'orientations qui vont inspirer nos actions pour les années à venir.

# RAPPORT FINANCIER

Budget prévisionnel 2022-2023 adopté

États financiers 2021-2022